

# BRASSERIE S BISTRO S TRADITION S

## **N** Bruker/Monteringsveiledning



## Innhold

<b>1 Slik bruker du Brasserie S</b> .....	<b>3</b>
1.1 Vedlikehold/Rengjøring .....	3
1.2 Bytte av lysrør .....	3
1.3 Hvis kjøkkenheten ikke fungerer .....	3
<b>2 Slik bruker du Bistro S</b> .....	<b>4</b>
2.1 Vedlikehold/Rengjøring .....	4
2.2 Bytte av lysrør .....	4
2.3 Hvis kjøkkenheten ikke fungerer .....	4
<b>3 Slik bruker du Tradition S</b> .....	<b>5</b>
3.1 Vedlikehold/Rengjøring .....	5
3.2 Bytte av lysrør .....	5
3.3 Hvis kjøkkenheten ikke fungerer .....	5
<b>4 Montering</b> .....	<b>6</b>
4.1 Brasserie S - Tekniske data .....	6
4.2 Brasserie S - Innstallasjon .....	6
4.3 Bistro S - Tekniske data .....	7
4.4 Bistro S - Innstallasjon .....	7
4.5 Tradition S - Tekniske data .....	8
4.6 Tradition S - Innstallasjon .....	8
<b>5 Innregulering - Felles</b> .....	<b>9</b>
<b>6 Reguleringskurver - Felles</b> .....	<b>10</b>
<b>7 Reservedelslister</b> .....	<b>11</b>
7.1 Brasserie S .....	11
7.2 Bistro S .....	12
7.3 Tradition S .....	13
<b>8 Samsvarserklæring C.E.</b> .....	<b>14</b>
<b>9 Produkt / Miljødeklarasjon</b> .....	<b>14</b>

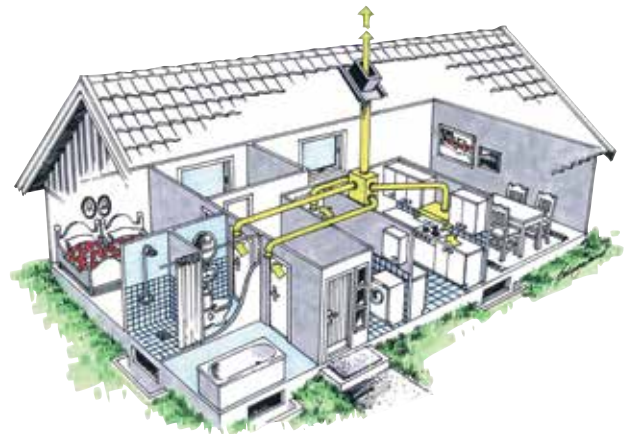
Våre produkter er i kontinuerlig utvikling og vi forbeholder oss derfor retten til endringer. Vi tar også forbehold om eventuelle trykkfeil som måtte oppstå.

### Kjøkkenheter for ekstern avtrekksvifte

Hastighetsregulatoren på kjøkkenheten styrer viftemotoren i avtrekksviften. Siden viften ikke er plassert i selve kjøkkenheten, oppnås et lydsvakt avtrekk.

Dette gir et effektivt avtrekk fra kjøkken, i tillegg til avtrekk fra våtrom, bad og toaletter. Viftene har stor kapasitet og klarer lange kanalstrek. Ved dusjing e.l. økes hastigheten på viften mens spjeldet i kjøkkenheten holdes lukket. Spjeldet er utformet slik at det alltid vil være grunnventilasjon på ca. 35 m<sup>3</sup>/time i lukket stilling. Alle hettene har Ø 125 mm anslutning for avtrekkskanal. Avtrekksluften føres til takhatt over tak.

For å sikre tilstrekkelig ventilasjon må frisk luft tilføres utenfra gjennom ventiler i vegg eller vinduer i soverom og oppholdsrom.



Denne veiledningen gjelder Flexit-modellene Brasserie S, Bistro S og Tradition S. Informasjonen er felles dersom ikke annet er spesifisert i overskrift eller tekst.

På dette produkt gjelder reklamasjonsrett i henhold til gjeldende salgsbetingelser - **forutsatt at produktet er riktig brukt og vedlikeholdt**. Filter er forbruksmateriell.



Symbolet på produktet viser at dette produktet ikke må behandles som husholdningsavfall. Det skal derimot bringes til et mottak for resirkulering av elektrisk og elektronisk utstyr.

Ved å sørge for korrekt avhending av apparatet, vil du bidra til å forebygge de negative konsekvensene for miljø og helse som gal håndtering kan medføre. For nærmere informasjon om resirkulering av dette produktet, vennligs kontakt kommunen, renovasjonsselskapet eller forretningen der du anskaffet det.

Reklamasjon som skyldes feilaktig eller mangelfull montering rettes til det ansvarlige monteringsfirmaet. Reklamasjonsretten kan bortfalle ved feilaktig bruk eller grov forsømmelse av vedlikeholdet av anlegget.

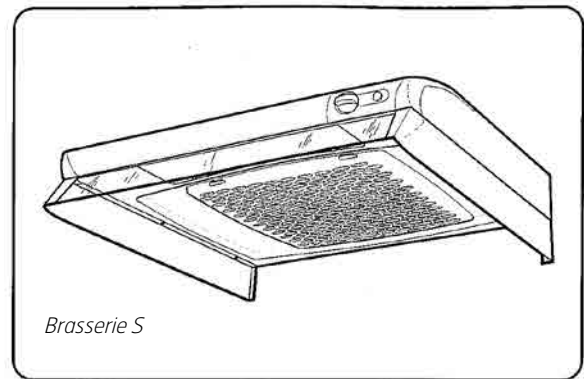
# 1 Slik bruker du Brasserie S

## Funksjon, fig. 1

- A - Trykknapp for belysning
- B - Vrider for spjeld/timer

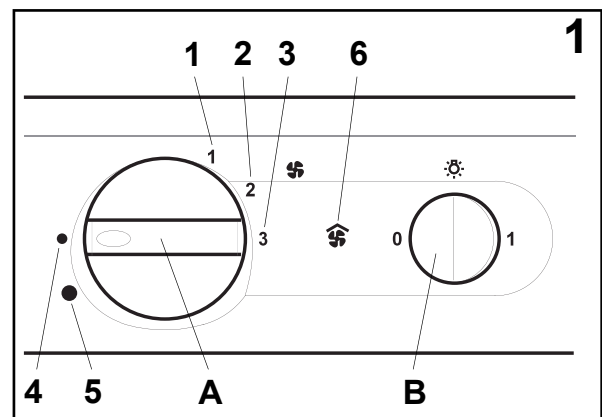
## Funksjon vribryter, fig. 1

- 1 - Åpent spjeld, hastighet 1
- 2 - Åpent spjeld, hastighet 2
- 3 - Åpent spjeld, hastighet 3
- 4 - Stengt spjeld, hastighet 1 (grunninnstilling basis-/våtrom)
- 5 - Stengt spjeld, hastighet 3 (økt basis-/våtroms ventilasjon)
- 6 - Indikasjonslampe for økt ventilasjon



### 1.1 Vedlikehold/Rengjøring

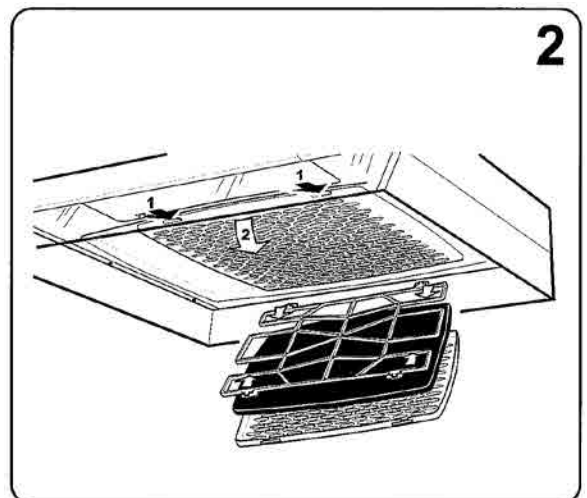
Kjøkkenheten rengjøres med mildt såpevann og fuktet fille. Filteret bør rengjøres ca. 2 ganger i måneden ved normalt bruk. Filterkassetten løsnes ved å trykke inn snepptlåsene i framkant, fig.2. Ta ifra hverandre filteret og frigjør filterduken ved å løsne filterholderen. Bløtlegg filterduken og filterkurven i varmt vann blandet med oppvaskmiddel. Fettfilter i metall kan også vaskes i oppvaskmaskin. Noen ganger pr. år bør kjøkkenheten rengjøres innvendig. Tørk innvendig med en fille fuktet i såpevann. Sett tilbake filterkassetten og press den opp på plass slik at den låses fast i snepptlåsene.



**Faren for brann øker hvis kjøkkenheten ikke rengjøres så ofte som angitt.**

### 1.2 Bytte av lysrør

Lameglasseset løsnes ved å trykke snepptlåsene i pilens retning, fig. 3. Lysrøret er nå tilgjengelig for bytte. Lysrørsokkel G23.



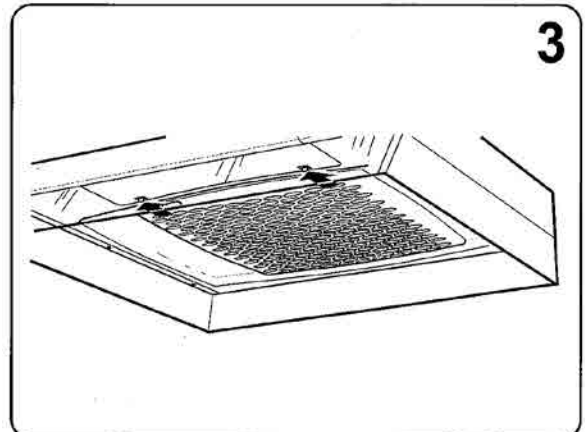
### 1.3 Hvis kjøkkenheten ikke fungerer

Kontroller at elektrisk tilkoping er korrekt og at sikringen er hel. Prøv belsning og samtlige trinn for å konstatere hva som ikke virker. Hvis problemet vedvarer kontakt forhandler.



**Det er ikke tillatt å flambere under kjøkkenheten. Det må tilføres tilstrekkelig med luft til rommet når kjøkkenheten brukes samtidig med produkter som bruker annen energi enn strøm, f.eks. gasskomfyr, gass-/vedkamin, ved-/oljekjeler eller liknende.**

**Før produktet brukes av personer med nedsatt, mental, sensorisk eller fysisk evne, eller av barn, må de informeres om hvordan produktet er ment å bli benyttet.**



## 2 Slik bruker du Bistro S

### Funksjon

A - Trykknapp for belysning

B - Vrider for spjeld/timer

### Funksjon vribryter, fig. 4

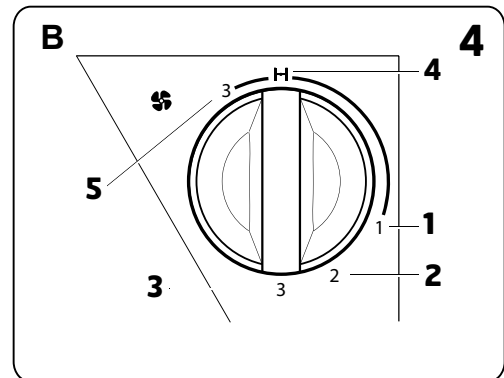
1 - Åpent spjeld, hastighet 1

2 - Åpent spjeld, hastighet 2

3 - Åpent spjeld, hastighet 3

4 - Stengt spjeld, hastighet 1 (grunninnstilling basis-/våtrom)

5 - Stengt spjeld, hastighet 3 (økt basis-/våtroms ventilasjon)



### 2.1 Vedlikehold/Rengjøring

Kjøkkenheten tørkes av med en fuktet klut og vaskemiddel. Filteret må rengjøres ca. 2 ganger i måneden ved normal bruk. Løsne filterkassetten ved å trykke inn snepertlåsene i bakkant, fig. 5a. Ta ifra hverandre filteret og filterduken ved å løsne filterholderen, fig. 5b. Bløtlegg filteret og filterkurven i varmt såpevann. Filterkassetten kan også vaskes i oppvaskmaskinen. Noen ganger pr. år bør kjøkkenheten rengjøres innvendig. Tørk innvendig med fuktet klut og mildt såpevann. Sett tilbake filterkassetten og trykk opp slik at den låses fast i snepertlåsene.



**Faren for brann øker hvis kjøkkenheten ikke rengjøres så ofte som angitt.**

### 2.2 Bytte av lysrør

Lampeglasset løsnes ved å trykke snepene i pilens retning, fig. 6. Lysrøret er nå tilgjengelig for bytte. Lysrørsokkel G23.

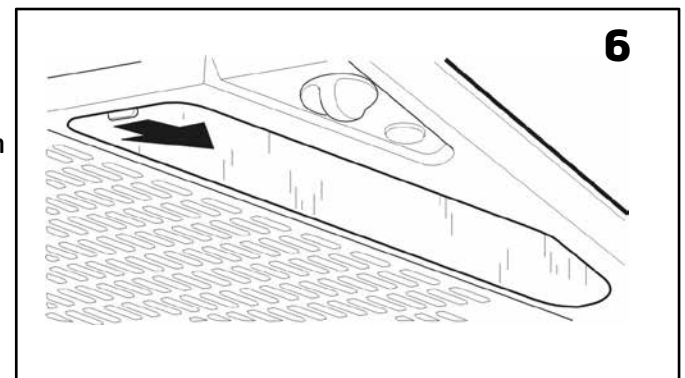
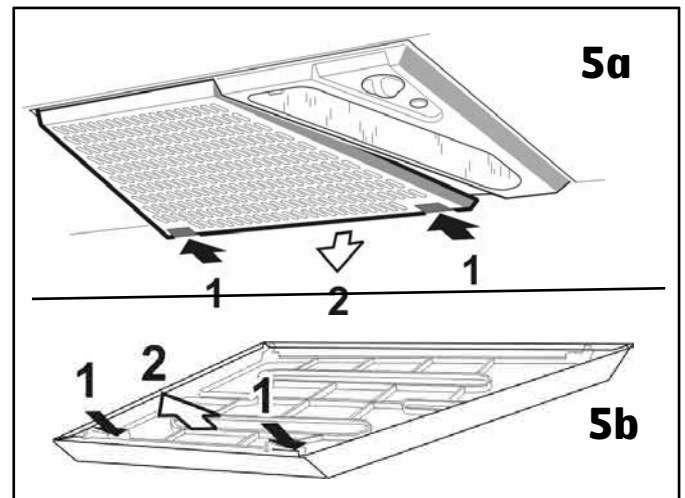
### 2.3 Hvis kjøkkenheten ikke fungerer

Kontroller at elektrisk tilkøpling er korrekt og at sikringen er hel. Prøv belysning og samtlige trinn for å konstatere hva som ikke virker. Hvis problemet vedvarer kontakt forhandler.



**Det er ikke tillatt å flambere under kjøkkenheten. Det må tilføres tilstrekkelig med luft til rommet når kjøkkenheten brukes samtidig med produkter som bruker annen energi enn strøm, f.eks. gasskomfyr, gass-/vedkamin, ved-/oljekjeler eller liknende.**

**Før produktet brukes av personer med nedsatt, mental, sensorisk eller fysisk evne, eller av barn, må de informeres om hvordan produktet er ment å bli benyttet.**

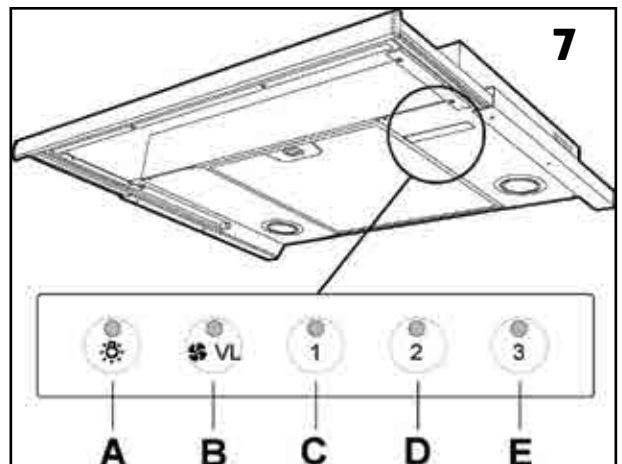


### 3 Slik bruker du Tradition S

#### Funksjon bryterpanel, fig 7.

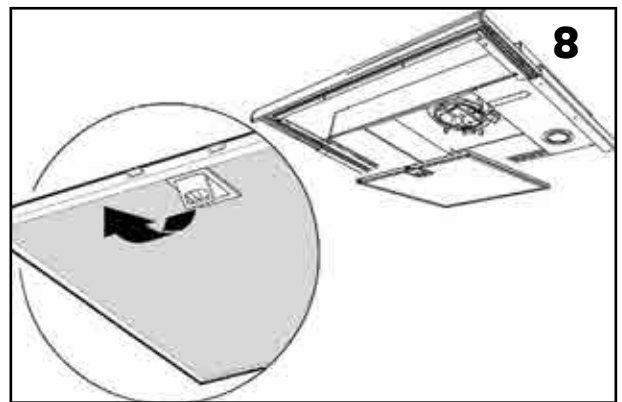
Viften går alltid på grunninnstilling for generell- og våtromsventilasjon.

- A - Belysning. Trykk en gang for arbeidsbelysning. Trykk en gang til for komfortbelysning.
- B - Forsert ventilasjon. Viften går på høyeste hastighet i 60 minutter, eller til bryteren trykkes inn en gang til.
- C - Åpent spjeld, hastighet 1
- D - Åpent spjeld, hastighet 2
- E - Åpent spjeld, hastighet 3



Spjeldet lukkes automatisk etter 60 minutter og viften går tilbake til grunninnstilling. Man kan også gå tilbake til grunninnstilling ved å trykke en gang til på knapp B,C,D eller E.

Åpne gjerne spjeldet innen matlaging for å for å bedre osoppfanget. Tilpass viftens hastighet til matlagingen.



#### 3.1 Vedlikehold/Rengjøring

Kjøkkenheten tørkes av med en fuktet klut og vaskemiddel. Fettfilteret må rengjøres ca. 2 ganger i måneden ved normal bruk. Løsne fettfilteret ved å åpne sneppestet, fig 8. Bløtlegg fettfilteret i varmt såpevann. Det kan også vaskes i oppvaskmaskin. Noen ganger pr. år bør kjøkkenheten rengjøres innvendig. Tørk innvendig med fuktet klut og mildt såpevann. Sett tilbake fettfilteret slik at det festes ordentlig i sneppestet.

**⚠ Faren for brann øker hvis kjøkkenheten ikke rengjøres så ofte som angitt.**

#### 3.2 Bytte av halogenpærer, fig 9

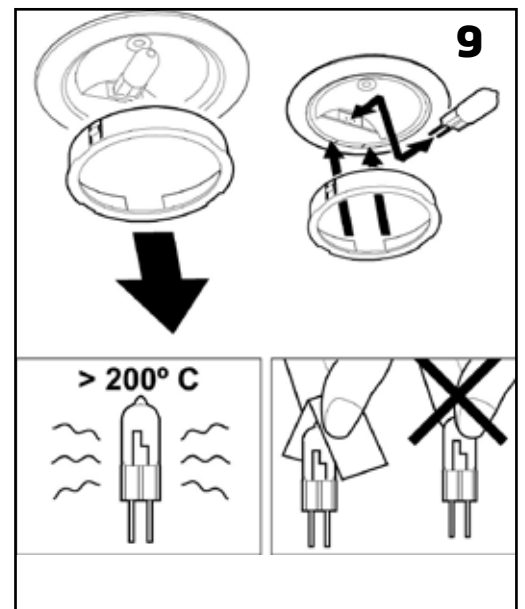
(Halogenpære 12V 20W, sokkel G4).

**OBS!** Risiko for brannskader.

Spennning til belysning frakobles ved skifte av pære. Løsne lampeglasset ved å dra metallringen rett ned, for så å komme til pæren. Unngå direkte kontakt med pæren.

#### 3.3 Hvis kjøkkenheten ikke fungerer

Kontroller at elektrisk tilkoping er korrekt og at sikringen er hel. Prøv belysning og samtlige trinn for å konstatere hva som ikke virker. Hvis problemet vedvarer kontakt forhandler.



**⚠ Det er ikke tillatt å flambere under kjøkkenheten. Det må tilføres tilstrekkelig med luft til rommet når kjøkkenheten brukes samtidig med produkter som bruker annen energi enn strøm, f.eks. gasskomfyr, gass-/vedkamin, ved-/oljekjeler eller liknende.**

**Før produktet brukes av personer med nedsatt, mental, sensorisk eller fysisk evne, eller av barn, må de informeres om hvordan produktet er ment å bli benyttet.**



## 4 Montering

### 4.1 Brasserie S - Tekniske data

Bredde:	50, 60 og 70 cm
Øvrige mål:	se figur 7
El. tilkobling:	230 V jordet
Belysning:	Lysrør sokkel G23 11 W bredde 60 cm
Maks effekt:	300 W ved 230 V
Utgående spenning	
kjøkkenhette:	60,80,100,130 alt. 145 V. Ved levering 80 V og 130 V innkoblet.

### 4.2 Brasserie S - Innstallasjon



Avstanden mellom komfyr og kjøkkenhette må være minst 50 cm. Ved gasskomfyr økes avstanden til 65 cm. Hvis høyere monteringshøyde anbefales av produsenten av gasskomfyren, skal det tas hensyn til dette.

Avledning av utblåsningsluften skal utføres i henhold til forskrifter fra ansvarlig myndighet (Byggningskontrollen).

Ventilasjonen av rommet må tilpasses slik at kjøkkenhetten ikke lager problemer for andre pipetilsluttede oppvarmingssystemer i huset.

Montering av stuss med spjeld

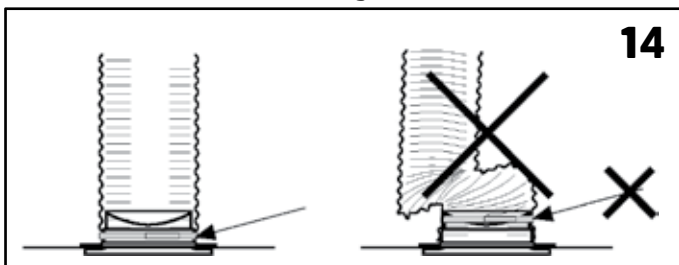
Stussen ligger ved levering inne i kjøkkenhetten. Spjeldakselen A plasseres i bøylene under spjeldlokket, se fig. 11. Pass på at festene B havner under platekanten. Stussen sneppes fast.

Montering av kjøkkenhette

Kjøkkenhetten kan plasseres under eller innfelt i skaprekken, se fig. 12.

Kjøkkenhetten kan også monteres ved hjelp av veggfester som kan kjøpes som tilbehør, fig. 13. Instruksjon for montering av tilbehør følger med tilbehøret.

OBS! Ved montering av fleksibel kanal, må denne være rett nærmest ventilator stussen, fig. 14



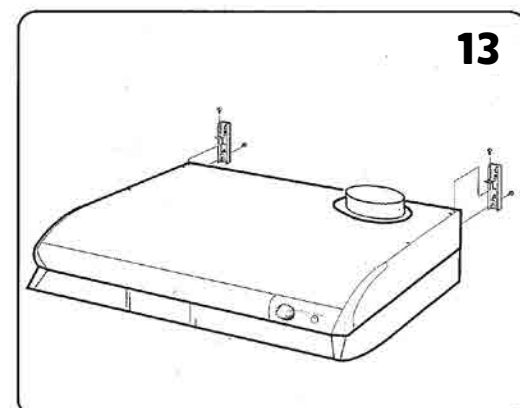
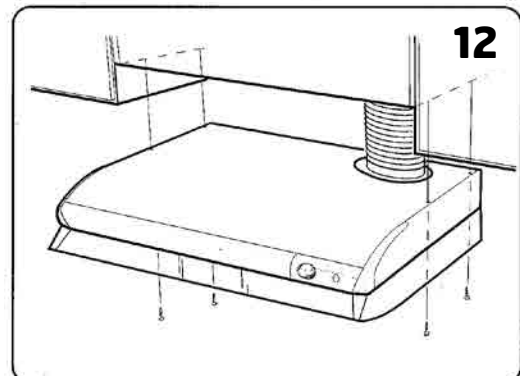
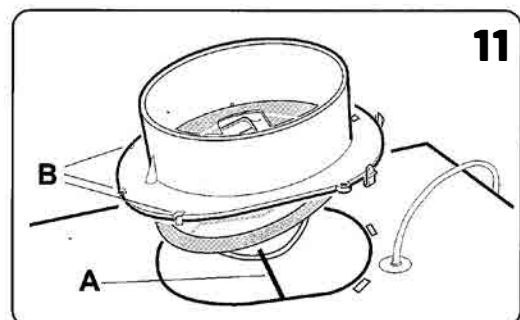
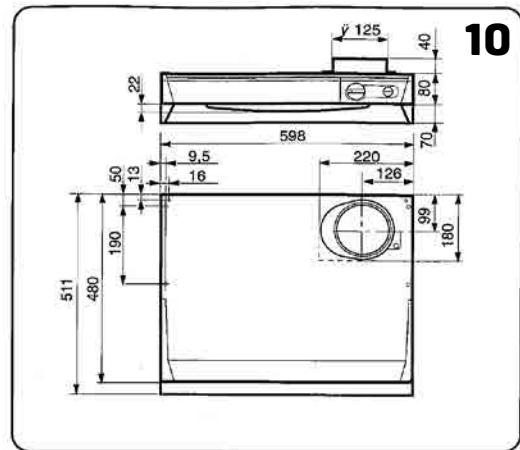
Elektrisk innstallasjon

Kjøkkenhetten leveres med ledning og jordet plugg for tilkobling til jordet veggkontakt, og separat styrekabel til ekstern vifte. Veggkontakt skal være tilgjengelig etter installasjonen.

**Innstallasjon skal utføres av autorisert fagperson.**

Innjustering

For innjustering av aggregatet se kap. 5 Innregulering.



**4.3 Bistro S - Tekniske data**

Mål: Se figur 12  
 El. tilkobling: 230 V jordet  
 Belysning: Lysrør sokkel G23, 11 W  
 Maks effekt: 300 W ved 230 V  
 Utgående spenning  
 kjøkkenhette: 60,80,100,130 alt. 145 V.

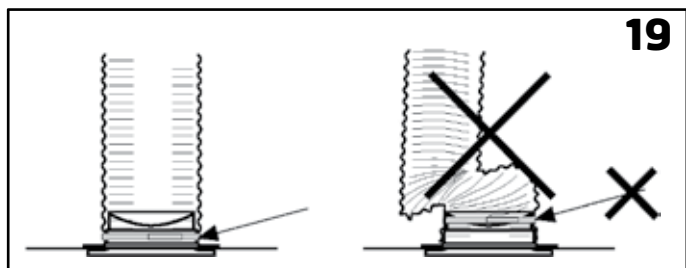
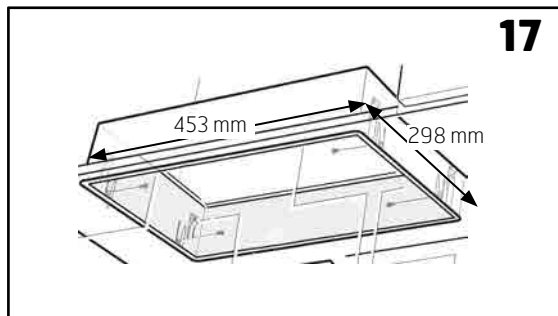
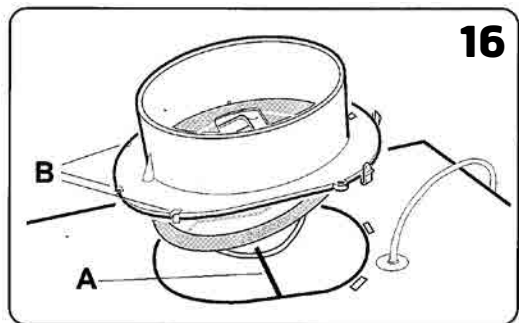
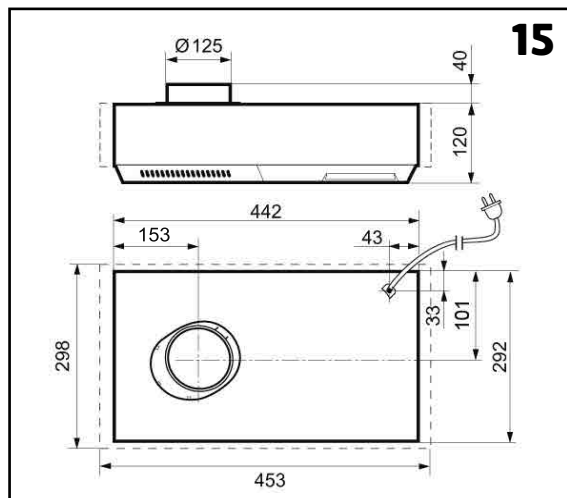
**4.4 Bistro S - Innstallasjon**

**△ Avstanden mellom komfyr og kjøkkenhette må være minst 50 cm. Ved gasskomfyr økes avstanden til 65 cm. Hvis høyere monteringshøyde anbefales av produsenten av gasskomfyren, skal det tas hensyn til dette.**

Avledning av utblåsingluft skal utføres i henhold til forskrifter fra ansvarlig myndighet (Byggningskontrollen).  
 Ventilasjonen av rommet må tilpasses slik at kjøkkenhette ikke lager problemer for andre pipetilkooblede oppvarmingsystemer i huset.

Montering av stuss med spjeld  
 Stussen ligger ved levering inne i kjøkkenhette. Spjeldakselen A plasseres i bøylen under spjeldlokket, se fig. 16. Pass på at festene B havner under platekanten. Stussen sneppes fast.

Montering av kjøkkenhette  
 Hetten monteres i overskap eller hette ved hjelp av innbyggingsrammen. Utskjæringsmålene er vist i fig. 17. Plasser innbyggingsrammen i hullet og skru fast med 4 skruer, fig. 18. Trykk deretter hetten opp i rammen til den snepper fast.

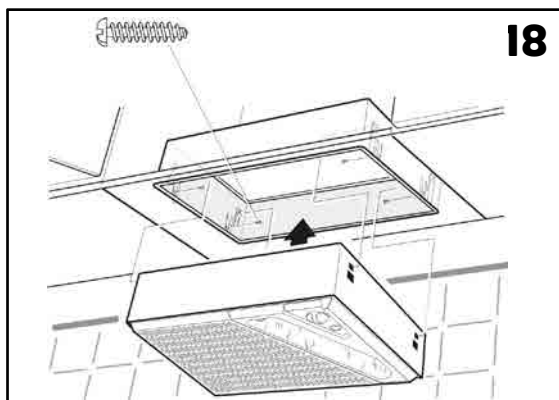


**OBS!** Ved montering av fleksibel kanal, må denne være rett nærmest ventilator stussen, fig. 19.

Elektrisk innstallasjon  
 Kjøkkenhette leveres med ledning og jordet plugg for tilkobling til jordet veggkontakt, og separat styrekabel til ekstern vifte. Veggkontakt skal være tilgjengelig etter installasjonen.

**Innstallasjon skal utføres av autorisert fagperson.**


Innjustering  
 For innjustering av aggregatet se kap. 5 Innregulering.



#### 4.5 Tradition S - Tekniske data

Mål: Se figur 17  
 El. tilkobling: 230 V jordet  
 Belysning: Halogenpære 12V 20W, sokkel G4  
 Maks effekt: 300 W ved 230 V  
 Utgående spenning  
 kjøkkenhette: 60,80,100,130 alt. 145 V.

#### 4.6 Tradition S - Innstallasjon

 **Avstanden mellom komfyr og kjøkkenhette må være minst 50 cm. Ved gasskomfyr økes avstanden til 65 cm. Hvis høyere monteringshøyde anbefales av produsenten av gasskomfyren, skal det tas hensyn til dette.**

Avledning av utblåsingluft skal utføres i henhold til forskrifter fra ansvarlig myndighet (Byggningskontrollen). Ventilasjonen av rommet må tilpasses slik at kjøkkenhette ikke lager problemer for andre pipetilsluttede oppvarmingsystemer i huset.

Montering av stuss med spjeld

Stussen ligger ved levering inne i kjøkkenhette. Tas ut ved å åpne fettfilteret på undersiden. Spjeldakselen A plasseres i bøylen under spjeldlokket, se fig. 21. Pass på at festene B havner under platekanten. Stussen snep- per fast.

Innstallasjon mellom overskap, fig 22

Kjøkkenhette monteres med hjelp av braketter. Brakettene skrues fast i skapsidene med skruer A. Kjøkkenhette løftes opp og skyves inn slik at feståpninger entrer brakett på begge sider. Lås fast med skruer B.

Innstallasjon innfelt i overskap, fig 23

Kjøkkenhette monteres innfelt i overskapet med 4 skruer, fig. 23.

Elektrisk innstallasjon

Kjøkkenhette leveres med ledning og jordet plugg for tilkobling til jordet veggkontakt, og separat styrekabel til ekstern vifte. Veggkontakt skal være tilgjengelig etter innstallasjonen.

**Innstallasjon skal utføres av autorisert fagperson.**

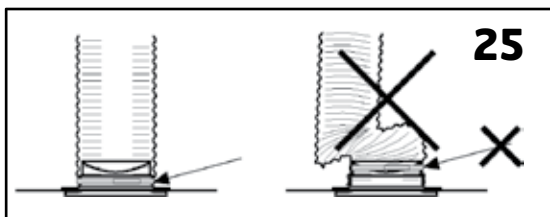
Innjustering

For innjustering av aggregatet se kap. 5 Innregulering.

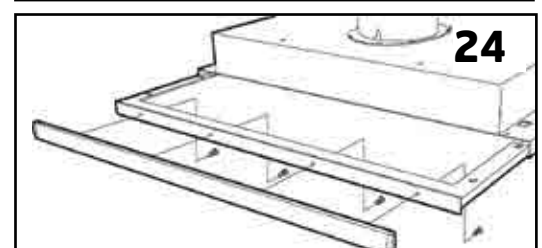
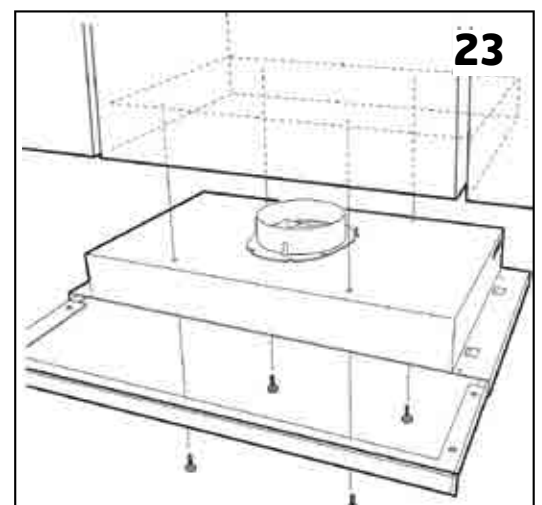
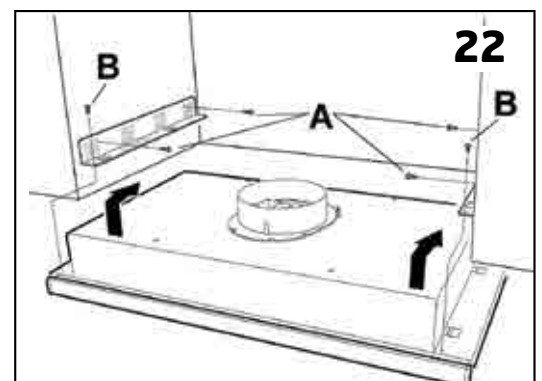
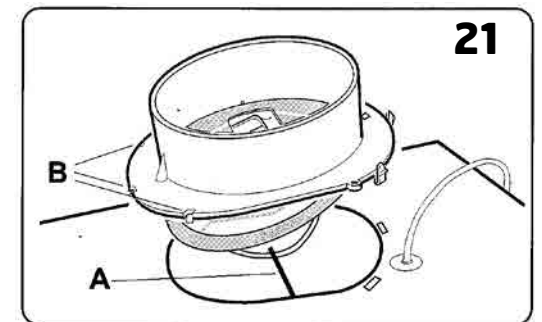
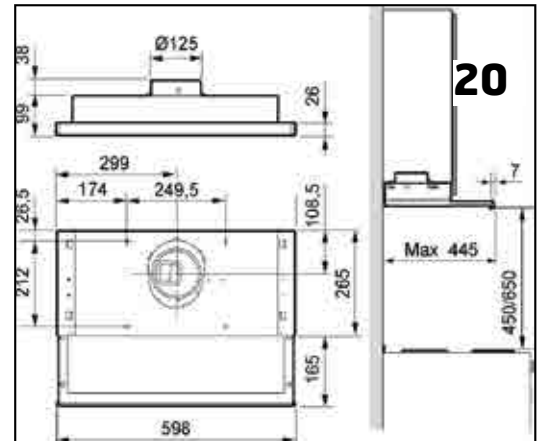
Bytte av front

Frontlist er avtagbar og kan byttes. Løsne 4 skruer, fig 24.

**OBS!** Ved montering av fleksibel kanal, må denne være rett nærmest ventilator stussen, fig. 25.



**OBS!** Kjøkkenhette er utstyrt med elektronisk motorstyring som etter strømtilkobling utfører en automatisk selvtest i ca. 10 sekunder. Under denne tiden må ikke bryterpanelet brukes.





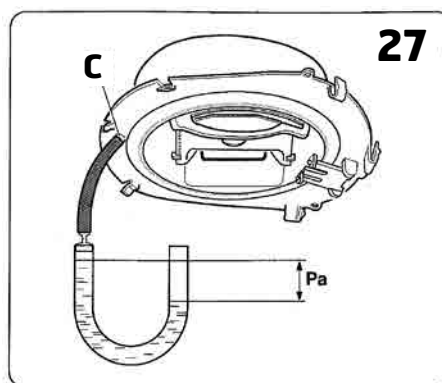
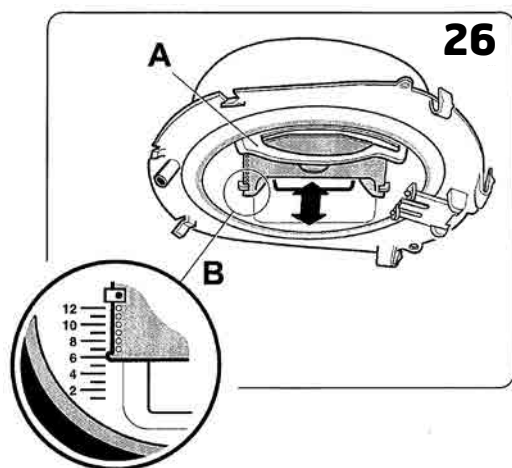
## 5 Innregulering - Felles

### 5.1 Grunnventilasjon

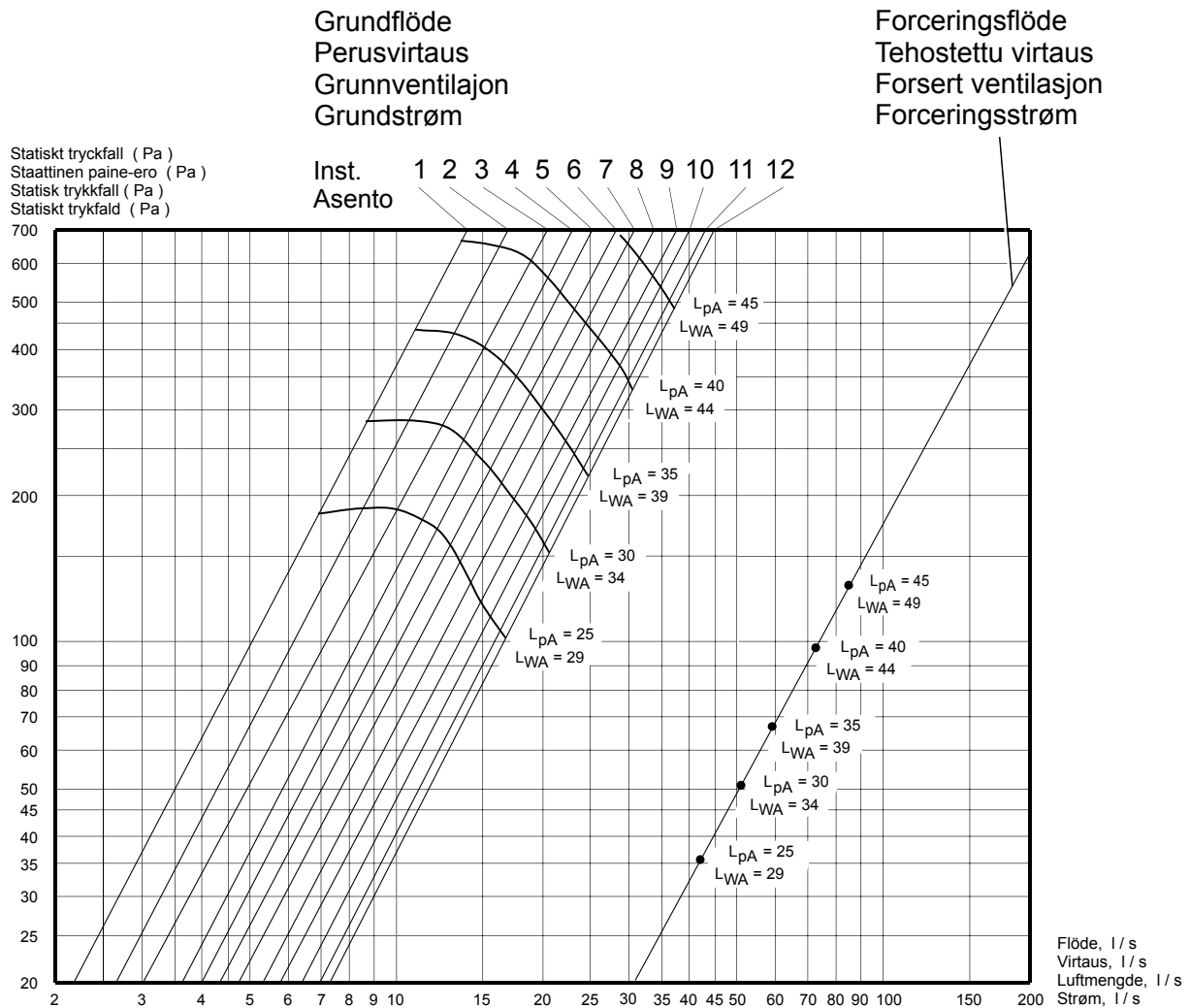
Grunnventilasjonen stilles inn ved at skyvespjeldet A settes i ønsket stilling som vist på markering B, Fig. 26.

### 5.2 Trykkfallsmåling

Trykket måles ved at slangen monteres på måleuttaket i spjeldets fremkant, Fig. 27.



## 6 Reguleringskurver - Felles



$L_{pA}$  = Den A-vägda ljudtrycksnivån vid 10 m<sup>2</sup> Sabin / Äänenpainetaso 10 m<sup>2</sup> Sabin

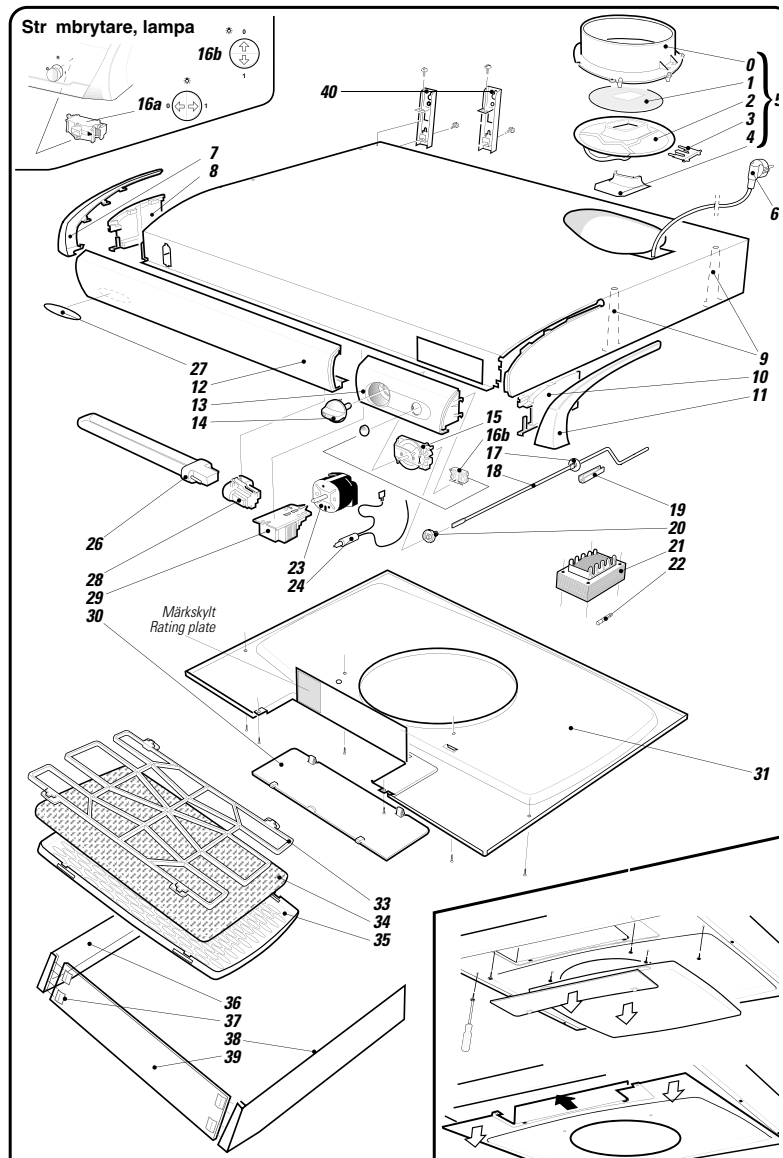
$L_{WA}$  = Den A-vägda ljudeffektnivån relativt 1 pW / Äänen suhteellinen tehotaso 1 pW

$L_{pA}$  = Den A-vegde lydtrycknivå ved 10 m<sup>2</sup> Sabin / Den A-vegtor lydtryksniveau ved 10 m<sup>2</sup> Sabin

$L_{WA}$  = Den A-vegde lydeffektnivå relativt 1 pW / Den A-vegtor lydeffektniveau relativt 1 pW

## 7 Reservedelsliste

### 7.1 Brasserie S



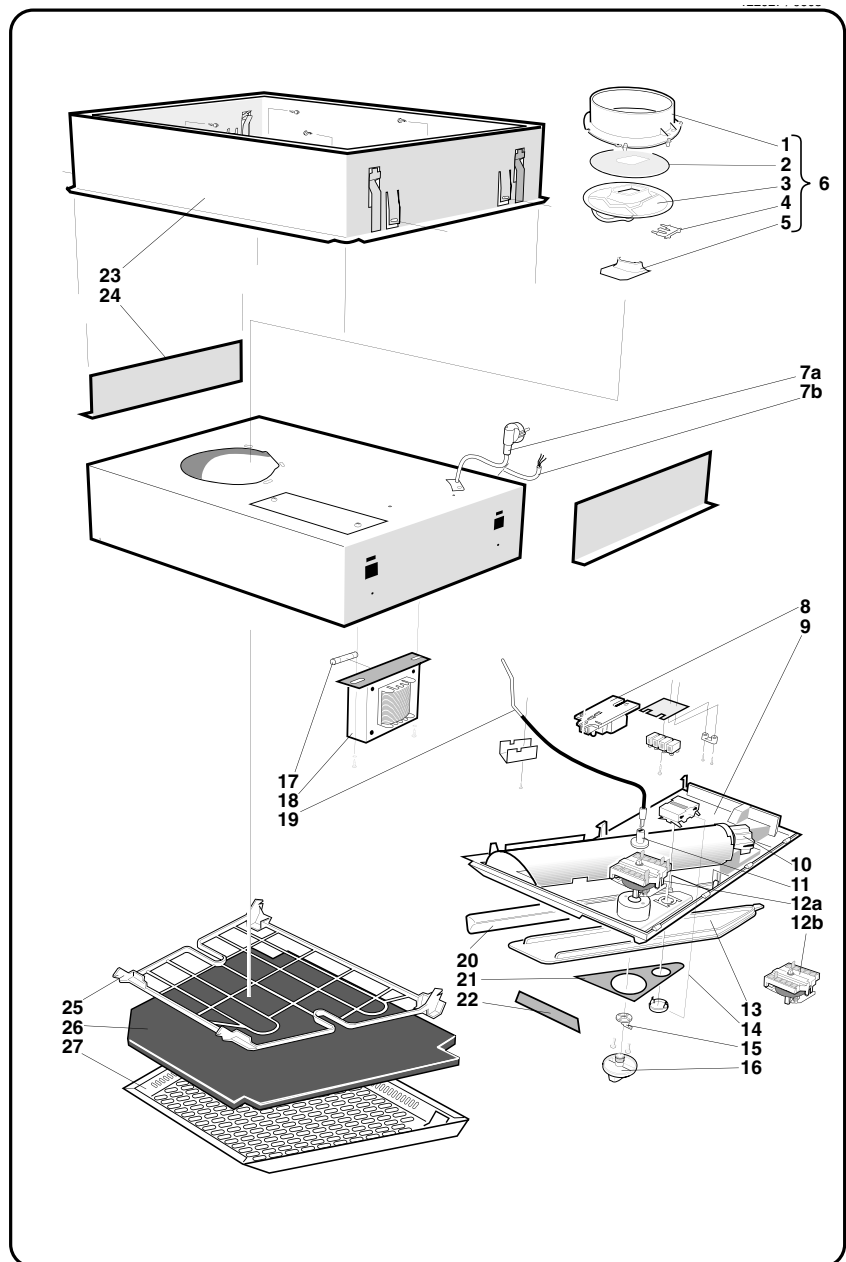
Pos.	Art.nr.	Beskrivelse
1	55474	Strupeplate til spjeld, innreg.
4	55740	Strupebrikke til spjeld
5	55473	Spjeld komplett
14	55682	Vrider til hastighetsbryter, hvit
14	55724	Vrider til hastighetsbryter, sølv
15	55688	Hastighetsbryter, S-mod
16	55521	Bryter til lys, hvit
16	55684	Bryter til lys, svart
16	55725	Bryter til lys, sølv
18	55685	Spjeldaksel
19	55686	Låseclips for spjeldakse
20	55687	Vridstopper
21	55519	Transformator
26	55523	Lysrør 11W

Pos.	Art.nr.	Beskrivelse
28	101591	Lysrørholder
29	55520	Ballast til lys
30	55469	Glass til lys
33	55689	Filterholder, hvit
34	13695	Kullfilter*
34	55471	Polyesterfilter*
34	55472	Metallfilter*
35	55470	Filterkurv, hvit
35	55690	Filterkurv, svart
35	55726	Filterkurv, sølv
40	55549	Festebrakett
	55678	Volumdel, hvit
	55679	Volumdel, stål

\* Valg mellom kull-, polyester- eller metallfilter etter bruksområde

Kun deler oppgitt i denne listen tilbys som reservedeler fra Flexit.

## 7.2 Bistro S



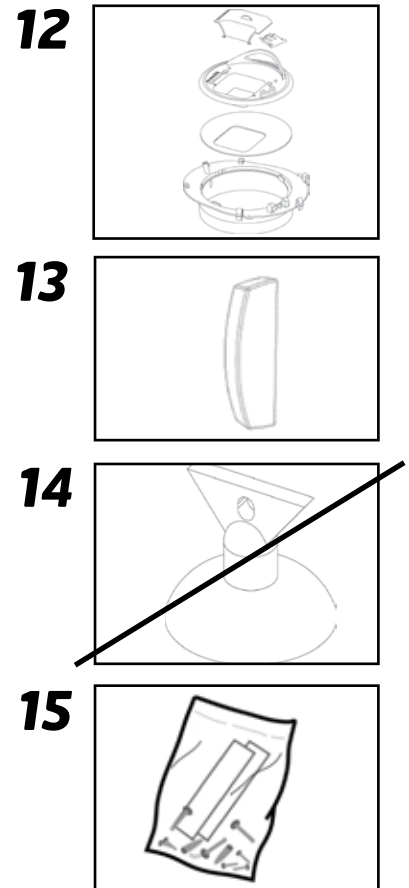
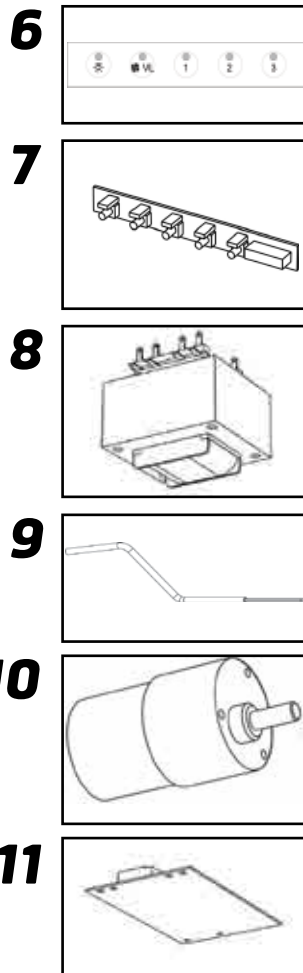
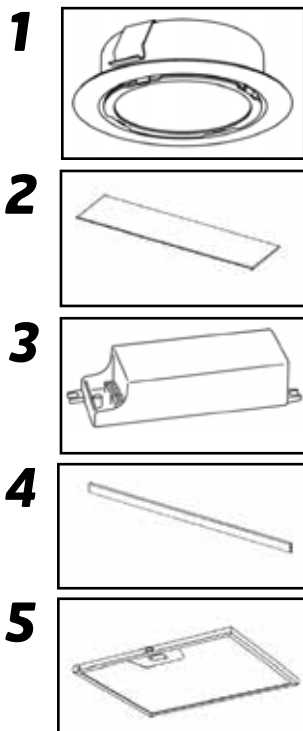
Pos.	Art.nr.	Beskrivelse
2	55474	Strupeplate til spjeld, innreg.
6	55473	Spjeld komplett
8	55520	Ballast til lys
10	101591	Lysrørholder
12B	101593	Hastighetsbryter, S-modell
13	55479	Glass til lys
14	55521	Bryter til lys
15	55687	Vridstopper
16	101592	Vrider til hastighetsbryter, hvit
18	55524	Trafo

Pos.	Art.nr.	Beskrivelse
19	55691	Spjeldaksel L=245
20	55523	Lysrør 11W
25	101826	Filterholder
26	13666	Kullfilter*
26	55494	Polyesterfilter*
26	55495	Fettfilter, metall
27	55493	Filterkurv
	55740	Strupebrikke til spjeld

\* Valg mellom kull-, polyester- eller metallfilter etter bruksområde

Kun deler oppgitt i denne listen tilbys som reservedeler fra Flexit.

**7.3 Tradition S**



Pos.	Art.nr.	Beskrivelse
1	110796	Spotlight
2	55478	Glass til skuff
3	110795	Trafo belysning
4	55550	Frontlist aluminium
5	111605	Fettfilter Tradition
6	111606	Bryterpanel Tradition
7	110793	Brytertilkobling
8	55519	Trafo viftestyring
9	111608	Spjeldaksel Tradition
10	110814	Spjeldmotor
11	111609	Trafostyring Tradition
12	55473	Spjeld komplett

Pos.	Art.nr.	Beskrivelse
13	55476	Endestykke til frontlist, hvit (2 stk pr. hette)
	55477	Endestykke til frontlist, sort (2 stk pr. hette)
14	110797	Sugekopp halogenlampe. FØR 2013
15	111610	Skruesett Tradition
(4)	13663	Frontlist rustfri (Tilbehør)

*Kun deler oppgitt i denne listen tilbys som reservedeler fra Flexit.*



## 8 Samsvarserklæring C.E.

Denne erklæring bekrefter at produktene tilfredstiller kravene i følgende direktiv/standarder:  
**73/23/EEC, 93/68/EEC Lavspenningsdirektivet**  
**89/336/EEC Elektromagnetisk kompatibilitet (EMC)**

**Produsent** Franke Futurum AB, Box 9, 930 47 Byske, Sverige

**Type** Brasserie F/E/S/M  
 Bistro F/E/S/M  
 Tradition S

**Overenstemmer med følgende standarder:**

Sikkerhetsstandard	EN 60335-1:2002 EN 60335-2-31:2003 EN 50366:2003
EMC standard	EN 55014-1 EN 55015 EN 61000-3-2 EN 61000-3-3 EN 55014-2 EN 61547

## 9 Produkt / Miljødeklarasjon

Produkt og produksjon samsvarer med gjeldende internasjonale miljøkrav som WEEE og RoHS direktivet.

EE-produkter  
 (Elektriske og Elektroniske produkter)

Flexit oppfyller sine forpliktelser i henhold til Avfallsforskriften/EE-forskriften ved å være medlem av følgende returselskap:

- Renas AS for næringsselektro (f.eks. avtrekksvifter, ventilasjonsaggregater)
- El-retur AS for hvitvareelektro (f.eks. baderomsvifter, kjøkkenventilatorer)



EE-avfall skal ikke kastes sammen med annet avfall, men ved kassering innleveres forhandler eller anvist plass på stedlig deponi/mottak.

EE-produkter er (fra 2005) merket med en overkrysset søppeldunk og inngår i et system for retur og gjenvinning og tas i mot vederlagsfritt (se side 2).



